

**микрокредитная компания
«Смоленский областной фонд
поддержки предпринимательства»**

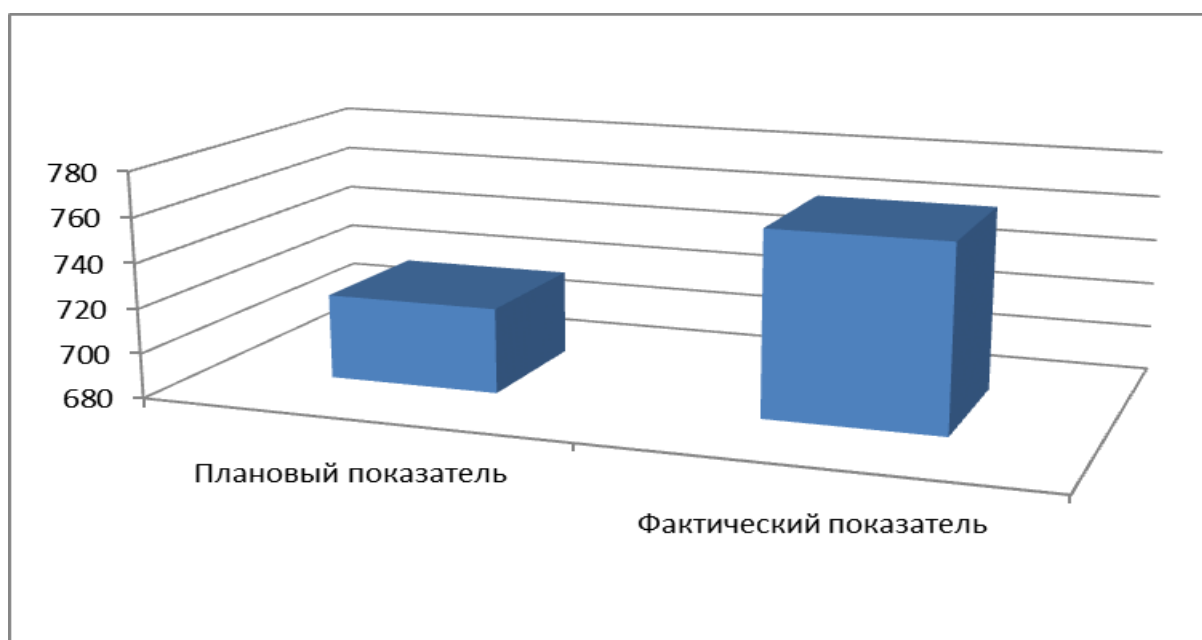
**Отчет о работе
микрокредитной компании
«Смоленский областной
фонд поддержки предпринимательства»
за 2021 год**

г. Смоленск, 2022

МИКРОФИНАНСИРОВАНИЕ.

В рамках реализации национального проекта «Малое и среднее предпринимательство и поддержка индивидуальной предпринимательской инициативы», региональным проектом «Акселерация субъектов МСП» установлен плановый показатель активных займов по состоянию на 31.12.2021 года на уровне 718 штук. Данный показатель выполнен на 106%.

Рисунок 1 – Выполнение плановых показателей по региональному проекту «Акселерация субъектов МСП»



Показатель портфельных значений отражает, в том числе, эффективность использования средств для предоставления микрозаймов, а также свидетельствует об увеличении доли проникновения финансирования Фонда в общем объеме кредитования Смоленской области.

Показатели портфельных значений в динамике представлены в таблице:

Таблица 1. - Динамика портфельных показателей по направлению
микрофинансирование

| <i>Показатель</i> | <i>31.12.2019</i> | <i>31.12.2020</i> | <i>31.12.2021</i> |
|---------------------------------------|-------------------|-------------------|-------------------|
| Количество активных микрозаймов, шт. | 596 | 715 | 762 |
| Сумма активных микрозаймов, млн. руб. | 405,15 | 501,16 | 514,91 |

В целях анализа структуры портфеля микрозаймов, рассмотрим распределение портфельных показателей Фонда по секторам экономики.

Следует отметить, что 42,8% от общего портфеля это микрозаймы в секторе производства и сельского хозяйства. Услуги по перевозке составляют менее 13% в совокупном портфеле Фонда, Оптовая и розничная торговля составляют чуть выше 25%. Доля строительства составляет, чуть выше 3%, так как для данного вида деятельности характерны большие суммы заемных средств.

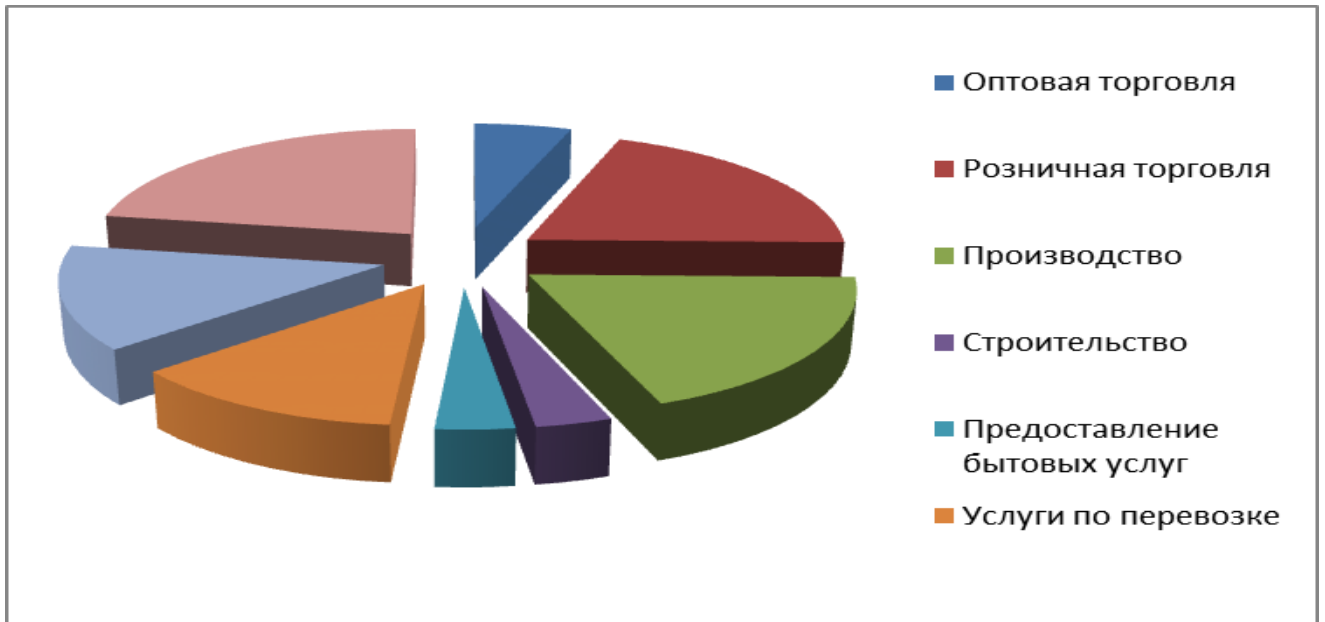
Распределение действующих договоров микрозаймов по отраслевой принадлежности представлено следующим образом:

Таблица 2. - Изменения портфеля микрозаймов
за 2019-2021 гг.

| <i>Наименование</i> | <i>2019</i> | <i>2020</i> | <i>2021</i> | <i>2019</i> | <i>2020</i> | <i>2021</i> |
|-------------------------------------|---------------|---------------|---------------|-----------------------------------|-----------------------------------|-----------------------------------|
| | <i>кол-во</i> | <i>кол-во</i> | <i>кол-во</i> | <i>Сумма, тыс. рублей</i> | <i>Сумма, тыс. рублей</i> | <i>Сумма, тыс. рублей</i> |
| <i>Оптовая торговля</i> | 42 | 48 | 42 | 26 018,5 | 32 595 | 29 908 |
| <i>Розничная торговля</i> | 99 | 137 | 151 | 61 020,6 | 74 068 | 75 844 |
| <i>Производство</i> | 145 | 159 | 145 | 106 272,6 | 146 882 | 112 354 |
| <i>Строительство</i> | 23 | 35 | 26 | 12 489,65 | 27 414 | 25 333 |
| <i>Предоставление бытовых услуг</i> | 17 | 33 | 27 | 9 040,7 | 14 021 | 9 312 |
| <i>Услуги по перевозке</i> | 75 | 87 | 95 | 57 320 | 48 884 | 73 572 |
| <i>Сельское хозяйство</i> | 87 | 84 | 105 | 61 933,7 | 67 812 | 88 212 |
| <i>Другое</i> | 108 | 132 | 171 | 71 062,2 | 89 489 | 100 380 |
| <i>ИТОГО</i> | 596 | 715 | 762 | 405 158 | 501 167,6 | 514 918 |

С учетом общего наращивания портфеля его долевая структура по отраслям остается практически неизменной. Портфель сбалансирован по видам деятельности и имеют высокую степень диверсификации.

Рисунок 2 – Распределение портфеля микрозаймов по отраслевой принадлежности, шт.



Структура выдаваемых микрозаймов сформирована в части районов Смоленской области на 52,4% за счет субъектов малого и среднего предпринимательства города Смоленска. 9,1% составляют предприниматели Смоленского района.

Совокупный объем субъектов малого и среднего предпринимательства, зарегистрированных в Холм-Жирковском, Велижском, Глинковском, Новодугинском, Дорогобужском, Монастырщинском, Угранском, Краснинском, Кардымовском, Ельнинском, Демидовском, Духовщинском, Хиславичском, Шумячском, Сычевском, Ершичском районах составляет менее 8% от общей доли выданных микрозаймов.

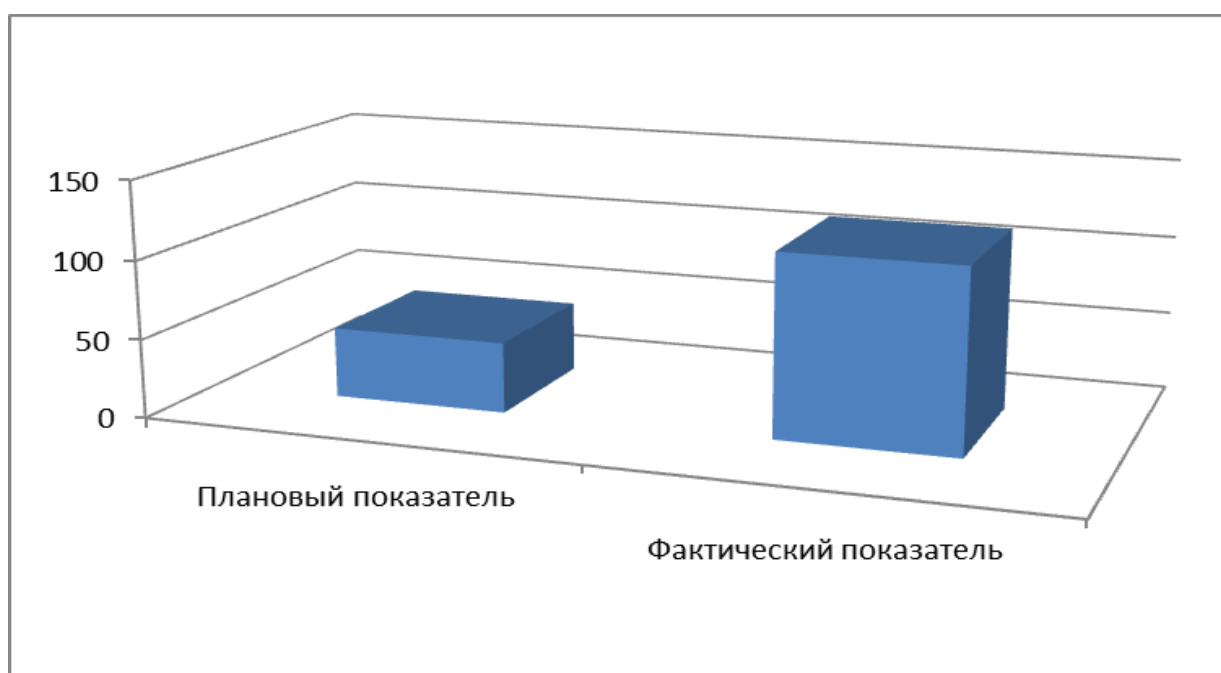
Таблица 3. – Динамика выданных микрозаймов по районам 2020-2021 гг.

| <i>№</i> | <i>Район</i> | <i>2020 год</i> | <i>2021 год</i> | <i>Изменения 2021 к 2020 году (+/-)</i> | <i>Изменения в %</i> |
|----------|-----------------|-----------------|-----------------|---|--------------------------|
| 1 | г. Смоленск | 207 | 206 | -1 | -0,5% |
| 2 | Смоленский | 17 | 36 | +19 | +52% |
| 3 | Ярцевский | 25 | 22 | -3 | -12% |
| 4 | Рославльский | 25 | 26 | +1 | -4% |
| 5 | г. Десногорск | 13 | 10 | -3 | -23% |
| 6 | Сафоновский | 14 | 11 | -3 | -24% |
| 7 | Вяземский | 16 | 10 | -6 | -37,5% |
| 8 | Руднянский | 11 | 18 | +7 | +38% |
| 9 | Починковский | 4 | 9 | +5 | +55% |
| 10 | Гагаринский | 12 | 15 | +3 | +20% |
| 11 | Холм-Жирковский | 7 | 3 | -4 | -57% |
| 12 | Велижский | 1 | 2 | +1 | +50% |
| 13 | Глинковский | 1 | 3 | +2 | +66% |
| 14 | Новодугинский | 2 | 1 | -1 | -50% |
| 15 | Дорогобужский | 5 | 2 | -3 | -60% |
| 16 | Монастырщинский | 3 | 1 | -2 | -66% |
| 17 | Угранский | 5 | 3 | -2 | -40% |
| 18 | Краснинский | 3 | 3 | 0 | 0% |
| 19 | Кардымовский | 2 | 2 | 0 | 0% |
| 20 | Ельнинский | 3 | 1 | -2 | -66% |
| 21 | Демидовский | 3 | 2 | -1 | -66% |
| 22 | Духовщинский | 2 | 3 | +1 | +33% |
| 23 | Хиславичский | 1 | 0 | -1 | -100% |
| 24 | Ершичи | 1 | 1 | 0 | 0 |
| 25 | Шумячский | 1 | 2 | +1 | +50% |
| 26 | Сычевский | 1 | 1 | 0 | 0 |

В рамках реализации национального проекта «Малое и среднее предпринимательство и поддержка индивидуальной предпринимательской инициативы», региональным проектом «Создание условий для легкого старта и комфортного ведения бизнеса» установлен плановый показатель по доле начинающих предпринимателей (зарегистрированных менее 12 месяцев) в

размере не менее 45 субъектов МСП. По состоянию на 31.12.2021 года количество действующих микрозаймов, предоставленных начинающим предпринимателям составляет 116 микрозаймов. Данный показатель выполнен на **257%**.

Рисунок 3 – Выполнение показателя по региональному проекту «Создание условий для легкого старта и комфортного ведения бизнеса»



В рамках реализации национального проекта «Малое и среднее предпринимательство и поддержка индивидуальной предпринимательской инициативы», региональным проектом «Создание благоприятных условий для осуществления деятельности самозанятыми гражданами» был установлен показатель по сумме выданных микрозаймов в размере 6 000 000 рублей. По состоянию на 31.12.2021 года выдано шестнадцать микрозаймов на сумму 6 000 000 рублей. Показатель выполнен на 100%.

Кроме того, в 2021 году сохранен темп выдачи микрозаймов. Показатель по выдаваемым микрозаймам вырос на 2% по сравнению с аналогичным периодом предыдущего года.

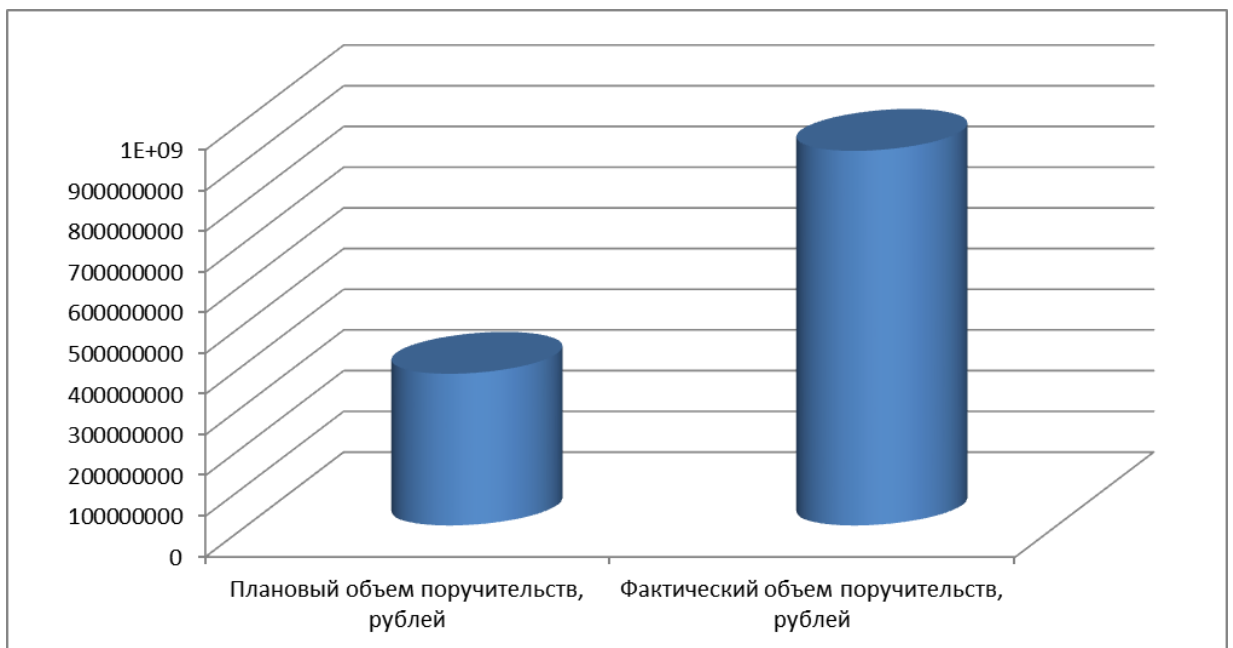
Общая капитализация микрофинансовой деятельности составляет 653 924 тыс. рублей, средневзвешенная ставка составляет 7,01%, уровень просроченной задолженности 0,66%.

ПРЕДОСТАВЛЕНИЕ ПОРУЧИТЕЛЬСТВ.

В рамках реализации национального проекта «Малое и среднее предпринимательство и поддержка индивидуальной предпринимательской инициативы», региональным проектом «Акселерация субъектов МСП» установлен показатель по объему финансовой поддержки, оказанной под поручительство Фонда в размере 372 810,7 тыс. рублей. Фактический показатель по данному по объему финансовой поддержки составляет 920 649 000 рублей.

На рисунке представлены результаты деятельности.

Рисунок 4 – Фактическое выполнение плановых показателей



Объем фактической финансовой поддержки, оказанной под поручительство Фонда выполнен на **247 %**.

За 2021 год Фондом предоставлено 40 поручительства, что позволило привлечь в экономику Смоленской области 920 649 млн. руб., из них 57,84млн.

руб. поручительств было предоставлено по программе «Согарантия», что обеспечило кредитов совместно с АО «Корпорация «МСП» на сумму 380,45 миллионов рублей.

В 2021 году было заключено соглашение о сотрудничестве с ПАО «Совкомбанк» по предоставлению поручительств, ПАО «Альфа-Банк» в части размещения свободных денежных средств.

По состоянию на 31.12.2020 года капитализация Гарантийного фонда составила 711 300,95 руб. Операционный лимит на вновь принятые обязательства составил 179 000 тыс. рублей. Гарантийный лимит на одного заемщика составляет не более 3,5% от величины Гарантийного капитала, что является оптимальным при соотношении объема оказанной поддержки и риска портфеля. Покрытие портфеля ликвидными активами составляет 170 %, что свидетельствует о возможности Фонда рассчитывать по обязательствам в перспективе.

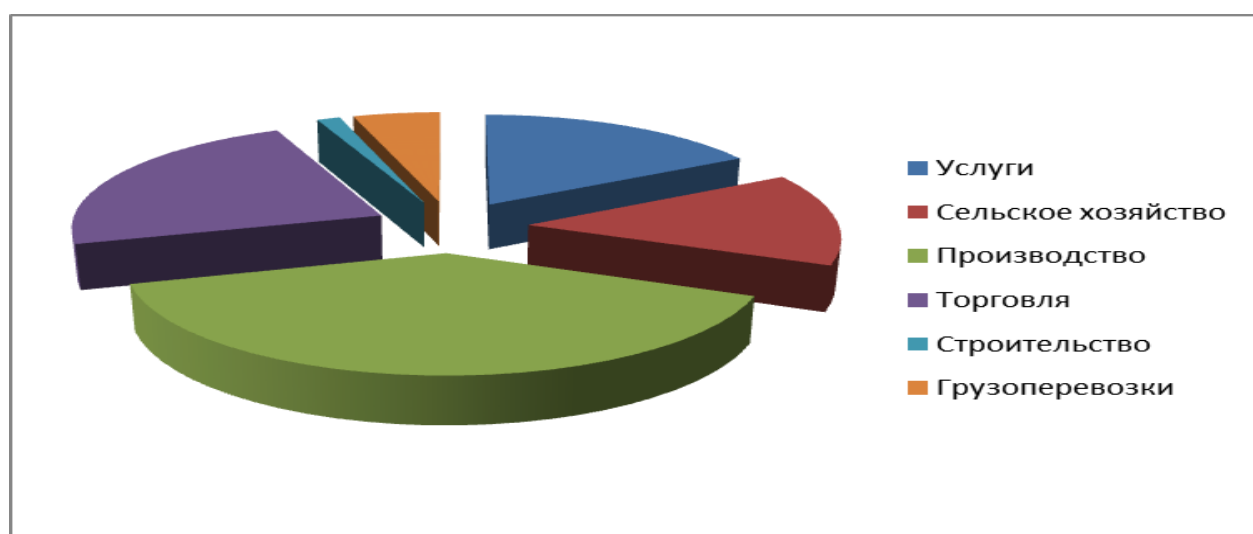
Общий объем поручительств, предоставленных Фондом за всё время работы (по состоянию на 31.12.2021), достиг 2 126,7 млн. руб. (заключен 491 договор). Объем привлеченных кредитов составил 10 91848 млн. руб.

Таблица 4 - Структура действующих поручительств за 2019-2021гг.

| <i>Наименование</i> | <i>2019</i> | <i>2020</i> | <i>2021</i> | <i>2019</i> | <i>2020</i> | <i>2021</i> |
|---------------------|------------------------------|------------------------------|------------------------------|----------------------------------|---------------------------------|---------------------------------|
| | <i>Сумма пор-в, тыс. руб</i> | <i>Сумма пор-в, тыс. руб</i> | <i>Сумма пор-в, тыс. руб</i> | <i>Сумма кредитов, тыс. руб.</i> | <i>Сумма кредитов, тыс. руб</i> | <i>Сумма кредитов, тыс. руб</i> |
| Услуги | 97 375 | 42 400 | 86 770 | 203 200 | 175 000 | 429 194 |
| Сельское хозяйство | 64 351 | 93 050 | 73 591 | 240 328 | 1 505 600 | 1 411 574 |
| Производство | 255 135 | 181 200 | 202 763 | 2 060 198 | 644 700 | 677 400 |
| Торговля | 119 568 | 97 700 | 118 281 | 357 447 | 369 500 | 533 105 |
| Строительство | 13 410 | 11700 | 7 000 | 30 000 | 25 000 | 44 000 |
| Грузоперевозки | 6 984 | 13 700 | 26 137 | 22 900 | 44 500 | 126 450 |
| Итого | 556 823 | 439 597 | 514 544 | 2 914 074 | 2 764 454 | 3 221 724 |

В портфеле наибольшую долю занимают производство (более 39 процентов). С долей выше 22 процентов занимает торговля. Далее расположились сфера услуг (с долей 16,86%) и сельское хозяйство (с долей 14,30%).

Рисунок 5 – Распределение портфеля поручительств Фонда по отраслям экономики, %



Незначительную долю занимает грузоперевозки (около 5%) и строительство (менее 1,5%). Портфель поручительств отражает, в том числе те отрасли, которые не обладают достаточным залоговым обеспечением для кредитования в нужном объеме.

В рамках реализации национального проекта «Малое и среднее предпринимательство и поддержка индивидуальной предпринимательской инициативы», региональным проектом «Создание условий для легкого старта и комфортного ведения бизнеса» был установлен плановый показатель «Финансовая поддержка, предоставленная начинающим предпринимателям под поручительство гарантийного фонда» в размере 27,7 миллионов рублей. Фактический показатель составил 50 миллионов рублей. По состоянию на 31.01.2021 процент выполнения показателя составил **180%**. В декабре 2021 года Минэкономразвития РФ путем подписания дополнительного соглашения с

Департаментом инвестиционного развития Смоленской области повысил плановый показатель до фактического уровня. Таким образом, процент выполнения данного показателя составил 100%.

В 2021 году АО «Корпорация МСП» провела оценку деятельности РГО на предмет соответствия их деятельности требованиям, установленным Федеральным законом от 24.07.2007 №209-ФЗ «О развитии малого и среднего предпринимательства в Российской Федерации».

По итогам проведения оценки РГО Смоленской области *аккредитована* АО «Корпорация МСП».

РЕГИОНАЛЬНЫЙ ФОНД РАЗВИТИЯ ПРОМЫШЛЕННОСТИ

За период 2019 – 2021 гг. общий размер субсидий на предоставление займов хозяйствующим субъектам, реализующим проекты и (или) осуществляющим деятельность в сфере промышленности составил 97 025 896,31 руб.

В 2021 году в рамках Постановления Правительства РФ от 15 марта 2016 № 194 «Об утверждении Правил предоставления иных межбюджетных трансфертов из федерального бюджета бюджетам субъектов Российской Федерации в целях софинансирования расходных обязательств субъектов Российской Федерации, возникающих при реализации региональных программ развития промышленности» на докапитализацию Фонда из областного и федерального бюджетов было направлено 51 450 000 руб.

В рамках данного Постановления предоставление займов осуществлялось на инвестиционные цели на условиях софинансирования со стороны Заявителя в размере не менее 50% от бюджета проекта.

Стоит отметить, что в динамике наблюдается увеличение количества выданных займов, а также размера оказанной хозяйствующим субъектам, реализующим проекты и (или) осуществляющим деятельность в сфере промышленности, поддержки.

В 2021 году Фондом профинансировано семь субъектов, осуществляющих деятельность в сфере промышленности. Общий объем оказанной поддержки составил 78,7 млн. руб., в т.ч.:

Таблица 5 - Займы из средств субсидий областного бюджета:

| Наименование Заемщика | Наименование проекта | Цели финансирования | Сумма, млн. руб. |
|--------------------------|--|------------------------|---------------------|
| ИП Буткевич Ю.А. | Модернизация материально-технической базы | Инвестиционные | 3,60 |
| ООО «Бетон+» | Финансирование производственной деятельности | Инвестиционные | 9,50 |
| ООО «Промактив» | Модернизация производственной деятельности | Инвестиционные | 11,00 |
| ООО «Сипом» | Модернизация производства бытовой/автохимии, антисептических средств | Инвестиционные | 2,60 |
| ИТОГО | | | 26,70 |

Таблица 6 - Займы из средств докапитализации Фонда в рамках Постановления Правительства №194 от 15.03.2016:

| Наименование Заемщика | Наименование проекта | Цели финансирования | Сумма проекта, млн. руб. | Сумма займа, млн. руб. |
|--------------------------|---|------------------------|-----------------------------|---------------------------|
| ООО «Беллайт Групп» | Расширение производства светодиодных ламп | Инвестиционные | 30,09 | 15,00 |
| ООО «Роствест» | Модернизация производства обуви | Инвестиционные | 14,02 | 7,00 |
| ООО «Юнипроф» | Расширение производственных мощностей предприятия | Инвестиционные | 89,90 | 30,00 |
| ИТОГО: | | | 134,01 | 52,00 |

Профинансированные из средств областных субсидий проекты предусматривают создание дополнительно 28 рабочих мест. Плановыми значения эффективности займов из средств докапитализации являются достижение заемщиками к концу 2023 года следующих показателей:

- объем инвестиций в основной капитал – 37 млн. руб.;
- объем отгруженных товаров собственного производства, выполненных работ и услуг собственными силами – 96 млн. руб.;
- создание рабочих мест – 29.

При этом для заявителей действуют льготные условия – процентная ставка составляет 3% годовых (при предоставлении обеспечения в виде банковской гарантии – 1% годовых).