

**микрокредитная компания  
«Смоленский областной фонд  
поддержки предпринимательства»**

**Отчет о работе  
микрокредитной компании  
«Смоленский областной  
фонд поддержки предпринимательства»  
за 2022 год**

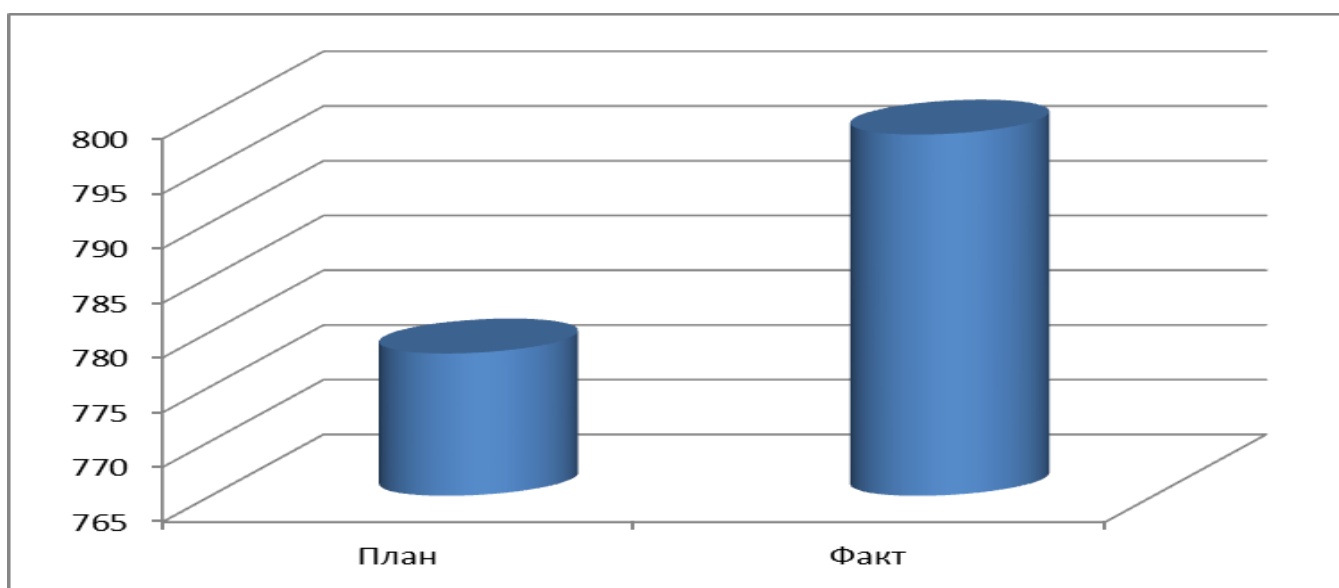
**г. Смоленск, 2023**

## МИКРОФИНАНСИРОВАНИЕ

1. В рамках реализации национального проекта «Малое и среднее предпринимательство и поддержка индивидуальной предпринимательской инициативы», региональным проектом «Акселерация субъектов МСП» установлен плановый показатель в количестве 778 активных микрозаймов (портфель).

По состоянию на 31.12.2022 года количество активных займов (портфель) Фонда составил 798 активных микрозайма, выполнение планового показателя – 102,6%.

### Выполнение показателя по региональному проекту «Акселерация субъектов МСП», шт.

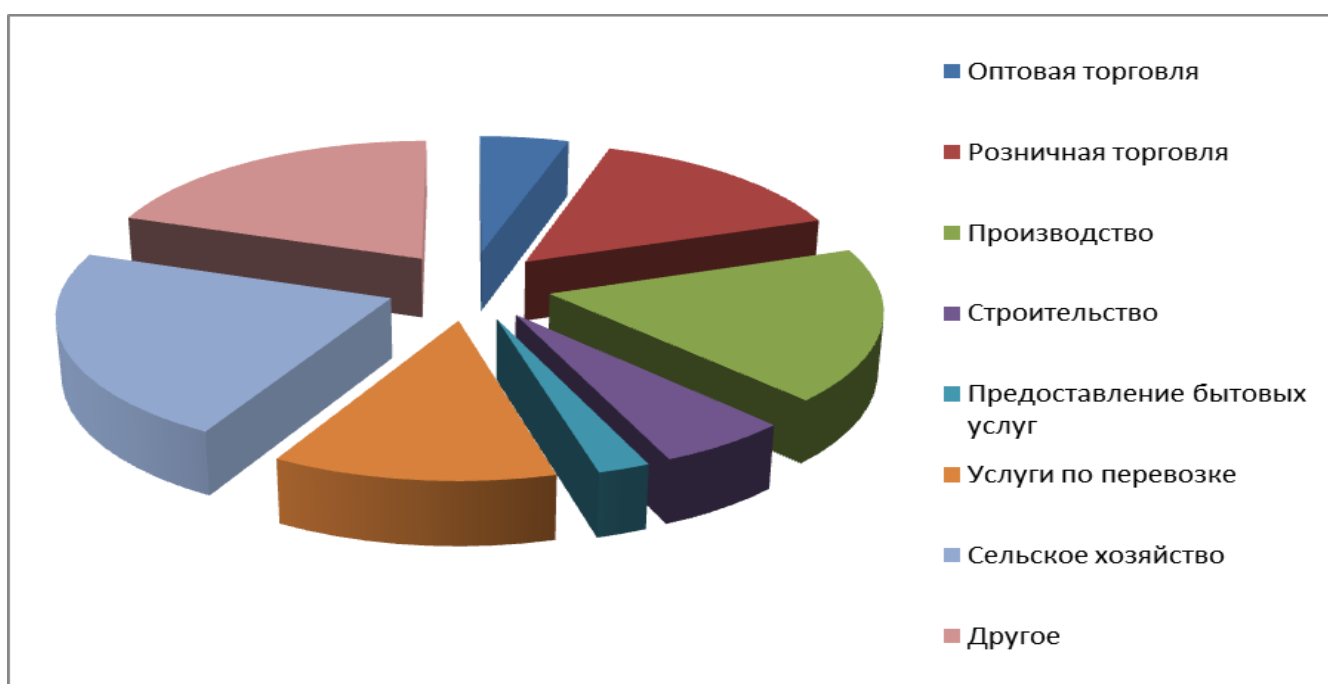


### Динамика портфельных показателей по направлению микрофинансирование

<i>Показатель</i>	<i>31.12.2020</i>	<i>31.12.2021</i>	<i>31.12.2022</i>
Количество активных микрозаймов, шт.	715	762	798
Сумма активных микрозаймов, млн. руб.	501,16	514,91	603,7

Следует отметить, что 40,2% от общего портфеля - это микрозаймы в секторе производства и сельского хозяйства. Услуги по перевозке составляют 12,3% в совокупном портфеле Фонда, оптовая и розничная торговля составляют более 19%. Доля строительства составляет более 5%, так как для данного вида деятельности характерны большие суммы заемных средств. Портфель сбалансирован по видам деятельности и имеет высокую степень диверсификации.

### Распределение портфеля микрозаймов по отраслевой принадлежности, тыс. рублей



Основная доля выданных Фондом микрозаймов в 2022 году приходится на субъекты малого и среднего предпринимательства (далее – субъекты МСП) города Смоленска и составляет 51,6%, субъекты МСП Смоленского района – 7,1%, субъекты МСП, прочих муниципальных образований Смоленской области – 41,3%.

Совокупный объем выданных микрозаймов субъектам МСП, зарегистрированным в Велижском, Глинковском, Новодугинском, Дорогобужском, Монастырщинском, Угранском, Краснинском, Кардымовском, Ельнинском, Демидовском, Духовщинском, Хиславичском, Шумячском,

Сычевском, Ершичском районах Смоленской области, составляет менее 12% от общей доли выданных микрозаймов.

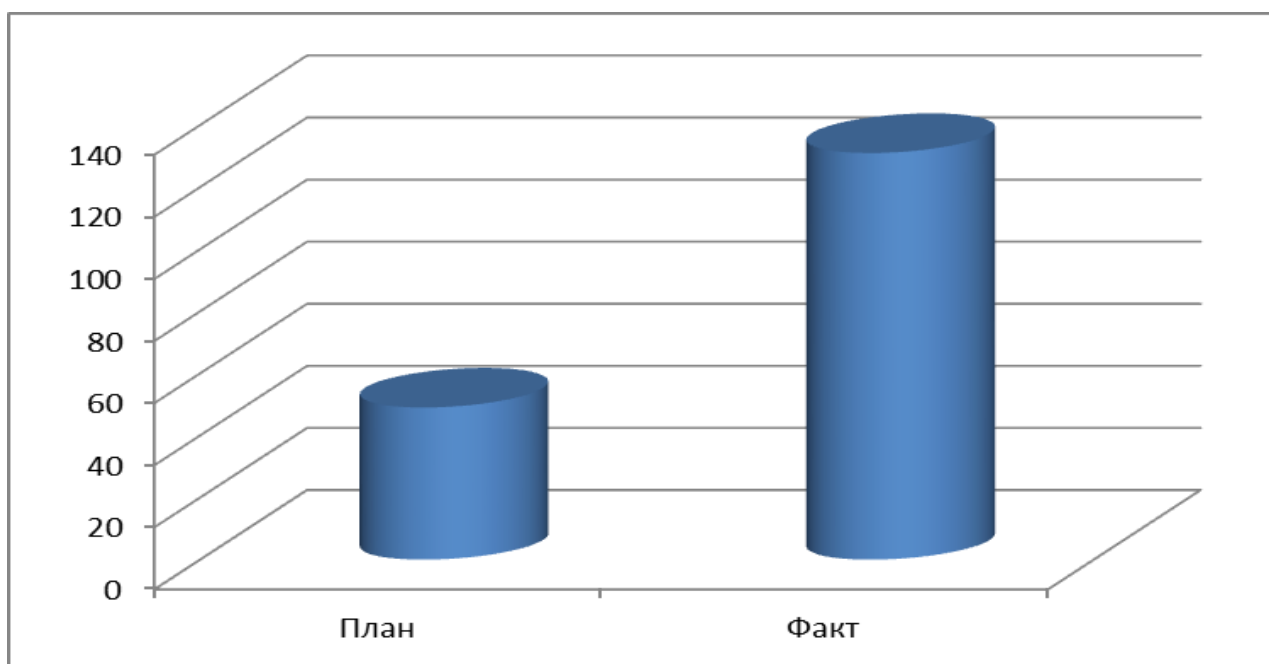
**Динамика выданных микрозаймов по районам 2021-2022гг.**

<i>№</i>	<i>Район</i>	<i>2021 год</i>	<i>2022 год</i>	<i>Изменения 2022 к 2021 году (+/-)</i>	<i>Изменения в % (+/-)</i>
1	г. Смоленск	206	239	<b>33</b>	<b>16</b>
2	Смоленский	36	33	<b>-3</b>	<b>-8</b>
3	Ярцевский	22	30	<b>8</b>	<b>36</b>
4	Рославльский	26	20	<b>-6</b>	<b>-23</b>
5	г. Десногорск	10	10	<b>0</b>	<b>0</b>
6	Сафоновский	11	11	<b>0</b>	<b>0</b>
7	Вяземский	10	13	<b>3</b>	<b>30</b>
8	Руднянский	18	26	<b>8</b>	<b>44</b>
9	Починковский	9	7	<b>-2</b>	<b>-22</b>
10	Гагаринский	15	15	<b>0</b>	<b>0</b>
11	Холм-Жирковский	3	6	<b>3</b>	<b>100</b>
12	Велижский	2	3	<b>1</b>	<b>50</b>
13	Глинковский	3	5	<b>2</b>	<b>67</b>
14	Новодугинский	1	2	<b>1</b>	<b>100</b>
15	Дорогобужский	2	6	<b>4</b>	<b>200</b>
16	Монастырщинский	1	5	<b>4</b>	<b>400</b>
17	Угранский	3	3	<b>0</b>	<b>0</b>
18	Краснинский	3	1	<b>-2</b>	<b>-67</b>
19	Кардымовский	2	1	<b>-1</b>	<b>-50</b>
20	Ельнинский	1	5	<b>4</b>	<b>400</b>
21	Демидовский	2	8	<b>6</b>	<b>300</b>
22	Духовщинский	3	8	<b>5</b>	<b>167</b>
23	Хиславичский	0	0	<b>0</b>	<b>0</b>
24	Ершичи	1	1	<b>0</b>	<b>0</b>
25	Шумячский	2	4	<b>2</b>	<b>100</b>
26	Сычевский	1	1	<b>0</b>	<b>0</b>

2. В рамках реализации национального проекта «Малое и среднее предпринимательство и поддержка индивидуальной предпринимательской инициативы», региональным проектом «Создание условий для легкого старта и комфортного ведения бизнеса» установлен плановый показатель по доле начинающих предпринимателей (зарегистрированных менее 12 месяцев), в количестве не менее 49 субъектов МСП.

По состоянию на 31.12.2022 года количество активных микрозаймов, выданных Фондом начинающим предпринимателям, составляет 131 микрозайм, выполнение планового показателя – 267%.

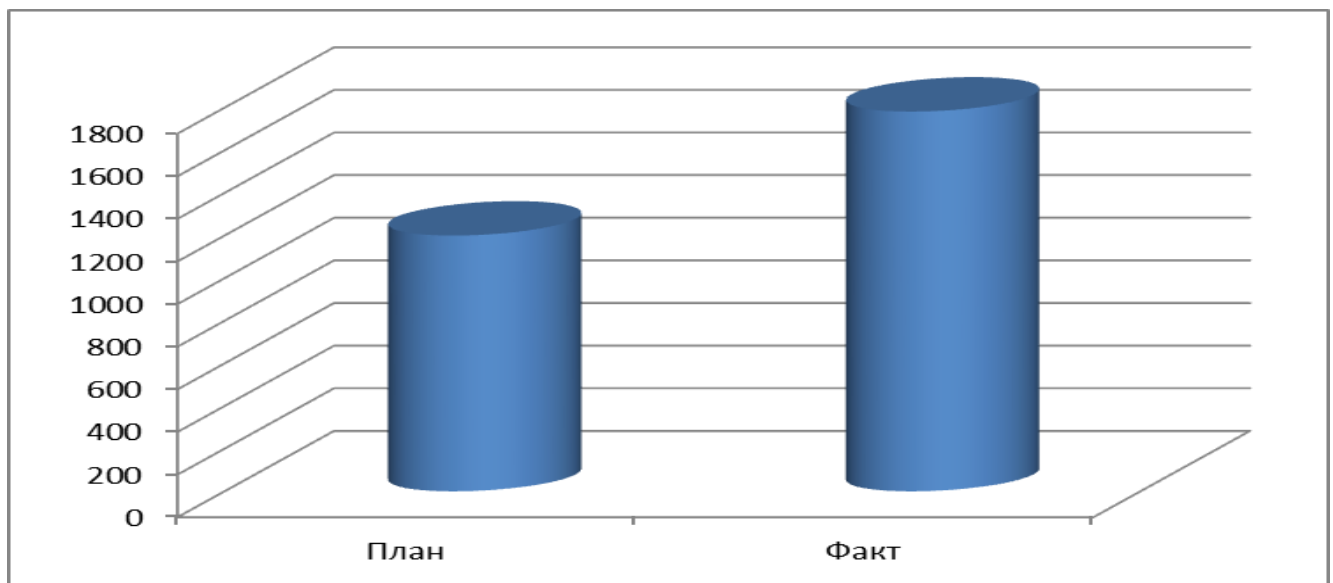
**Выполнение показателя по региональному проекту «Создание условий для легкого старта и комфортного ведения бизнеса», шт.**



3. В рамках реализации национального проекта «Малое и среднее предпринимательство и поддержка индивидуальной предпринимательской инициативы», региональным проектом «Создание благоприятных условий для осуществления деятельности самозанятыми гражданами» установлен плановый показатель по сумме выданных микрозаймов в размере 1 200 000 рублей.

По состоянию на 31.12.2022 Фондом выдано десять микрозаймов самозанятым гражданам на сумму 1 782 000 рублей, выполнение планового показателя – 149%.

**Выполнение показателя по региональному проекту  
«Создание благоприятных условий для осуществления деятельности  
самозанятыми гражданами», тыс. рублей**



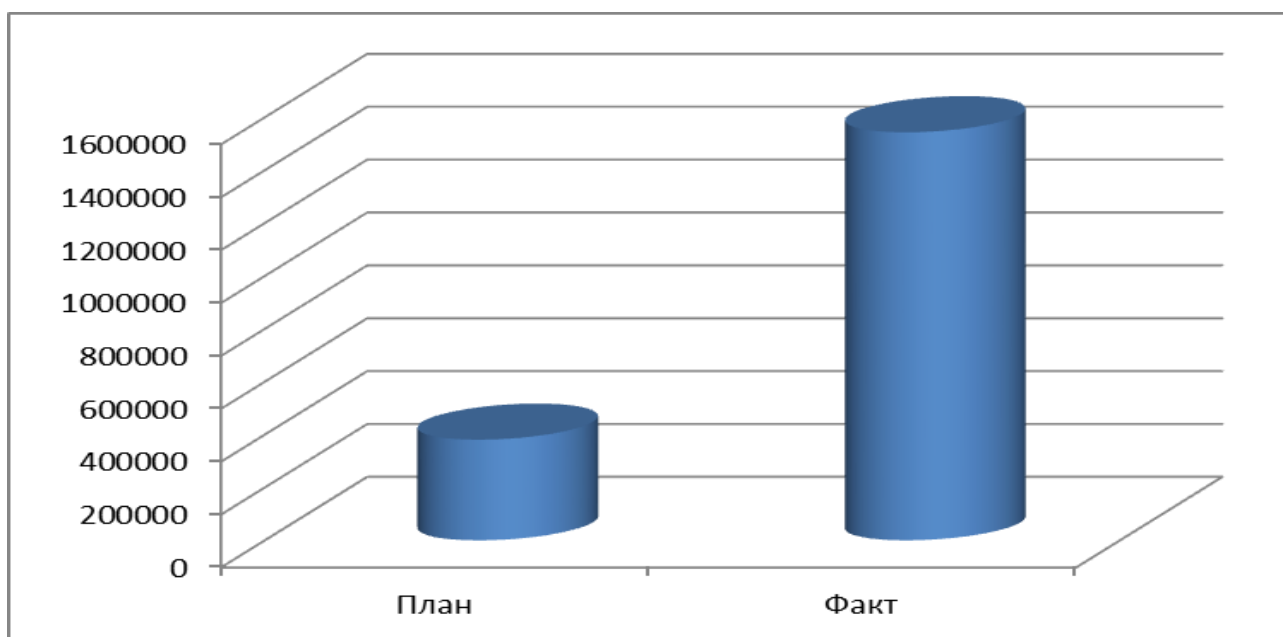
*Общая капитализация микрофинансовой деятельности составляет 683 924 тыс. рублей, уровень просроченной задолженности 0,62%.*

**ПРЕДОСТАВЛЕНИЕ ПОРУЧИТЕЛЬСТВ**

В рамках реализации национального проекта «Малое и среднее предпринимательство и поддержка индивидуальной предпринимательской инициативы», региональным проектом «Акселерация субъектов МСП» установлен плановый показатель по объему финансовой поддержки, оказанной под поручительство Фонда, в размере 380 644,4 тыс. рублей.

По состоянию на 31.12.2022 года фактический показатель финансовой поддержки, оказанной под поручительство Фонда, составил 1 543 345 тыс. рублей, выполнение планового показателя – 405%.

**Выполнение плановых показателей по региональному проекту «Акселерация субъектов МСП», тыс. рублей**



За 2022 год Фондом предоставлено 64 поручительства, что позволило привлечь в экономику Смоленской области 1 543 345 тыс. руб., из них 80% предоставлено по программе «Согарантия» совместно с АО «Корпорация «МСП».

Гарантийный лимит на одного заемщика составляет не более 3,5% от величины Гарантийного капитала, что является оптимальным при соотношении объема оказанной поддержки и риска портфеля.

Покрытие портфеля ликвидными активами составляет 145 %, что свидетельствует о возможности Фонда рассчитываться по обязательствам в перспективе.

Общий объем поручительств, предоставленных Фондом за всё время работы (по состоянию на 31.12.2022), достиг 2 895,8 млн. руб. (заключено 555 договоров). Объем привлеченных кредитов составил 12 461,7 млн. руб.

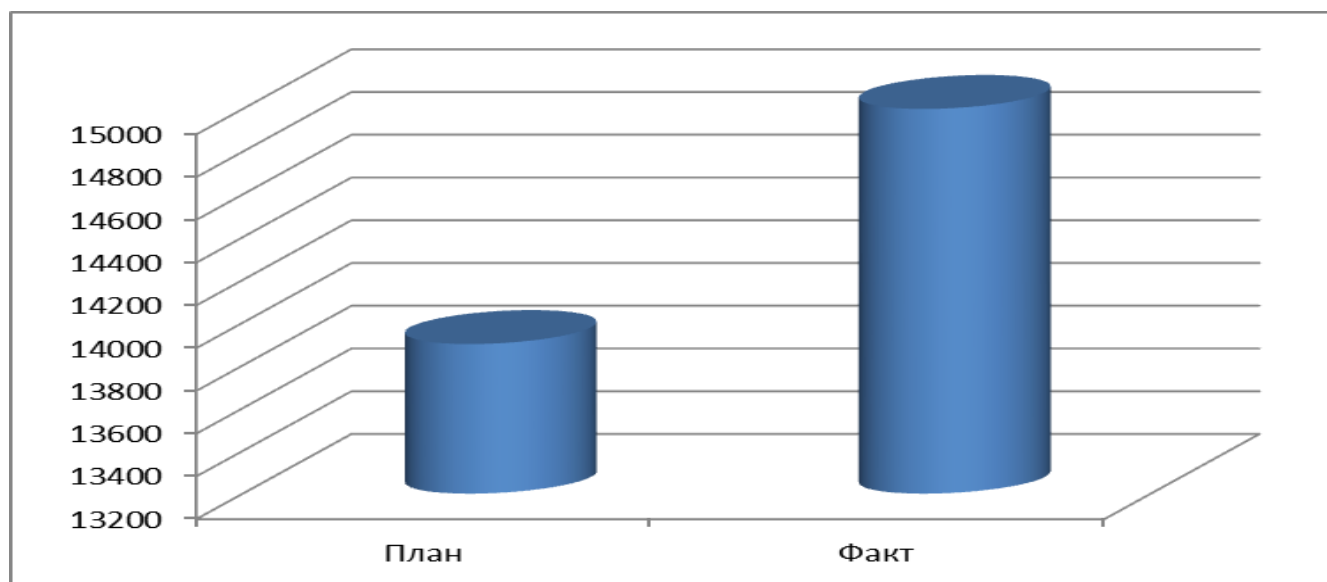
### Структура действующих поручительств за 2020-2022гг.

Наименование	2020	2021	2022	2020	2021	2022
	Сумма пор-в, тыс. руб	Сумма пор-в, тыс. руб	Сумма пор-в, тыс. руб.	Сумма кредитов, тыс. руб	Сумма кредитов, тыс. руб	Сумма кредитов, тыс. руб
Услуги	42 400	86 770	88 381	175 000	429 194	562 825
Сельское хозяйство	93 050	73 591	82 254	1 505 600	1 411 574	1 500 152
Производство	181 200	202 763	106 645	644 700	677 400	497 100
Торговля	97 700	118 281	152 525	369 500	533 105	1 134 853
Строительство	11700	7 000	4 250	25 000	44 000	40 000
Грузоперевозки	13 700	26 137	8 995	44 500	126 450	61 750
<b>Итого</b>	<b>439 597</b>	<b>514 544</b>	<b>443 051</b>	<b>2 764 454</b>	<b>3 221 724</b>	<b>3 796 682</b>

2. В рамках реализации национального проекта «Малое и среднее предпринимательство и поддержка индивидуальной предпринимательской инициативы», региональным проектом «Создание условий для легкого старта и комфортного ведения бизнеса» установлен плановый показатель «Финансовая поддержка, предоставленная начинающим предпринимателям под поручительство гарантийного фонда», в размере 13,9 миллионов рублей.

#### Выполнение показателя по региональному проекту

«Создание условий для легкого старта и комфортного ведения бизнеса»,  
тыс. рублей





Факт выполнения по состоянию на 31.12.2022 года составляет 15 миллионов рублей. Показатель достигнут на 108%.

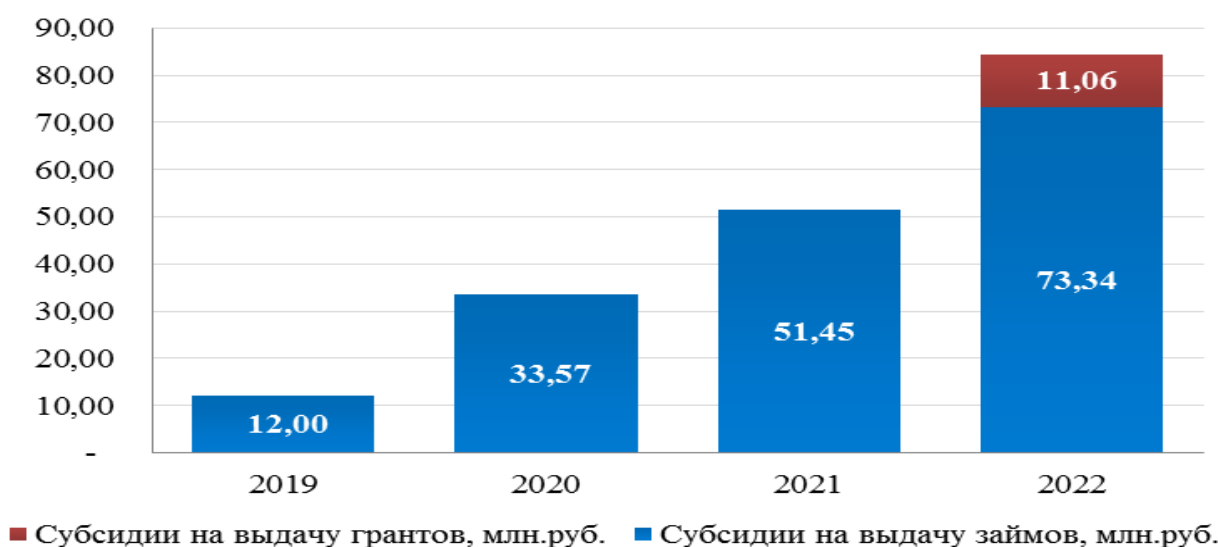
В 2022 году АО «Корпорация МСП» проведена оценка деятельности РГО на предмет соответствия деятельности Фонда требованиям, установленным Федеральным законом от 24.07.2007 № 209-ФЗ «О развитии малого и среднего предпринимательства в Российской Федерации».

По итогам проведения оценки РГО Смоленской области *аккредитована* АО «Корпорация МСП».

## РЕГИОНАЛЬНЫЙ ФОНД РАЗВИТИЯ ПРОМЫШЛЕННОСТИ

В 2022 году Фонд увеличил охват финансовой поддержки субъектам, реализующим проекты и (или) осуществляющим деятельность в сфере промышленности.

### Динамика докапитализации Фонда развития промышленности для оказания поддержки промышленным предприятиям по годам, млн. рублей

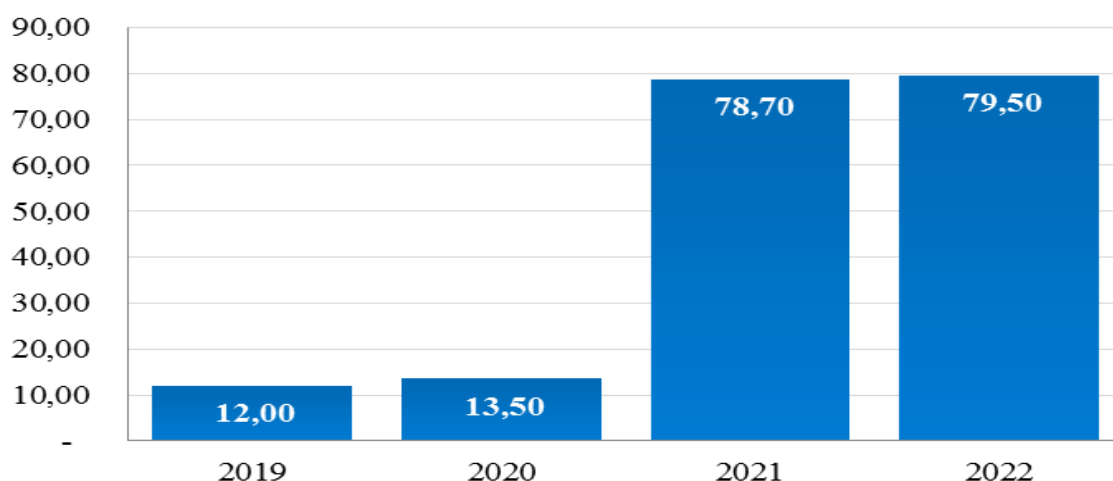


В 2022 году Фонд был докапитализирован из областного бюджета на сумму 51,8 млн. рублей для предоставления субъектам промышленности финансовой поддержки в виде займов. Кроме того, в рамках постановления Правительства РФ

от 18.04.2022 № 686 и постановления Администрации Смоленской области от 17.06.2022 № 399, Фонд был дополнительно докапитализирован из федерального и областного бюджетов на сумму 32,56 млн. рублей для оказания субъектам промышленности финансовой поддержки в форме займов (21,50 млн. рублей), а также грантов на компенсацию части затрат на уплату процентов по кредитным договорам, заключенным субъектами деятельности в сфере промышленности с кредитными организациями (11,06 млн. рублей).

Общий объем выделенных средств для поддержки промышленных предприятий Смоленской области в 2022 году составил 84,4 млн. рублей, что на 64% больше чем в 2021 году.

Объем предоставленных промышленным предприятиям займов в 2022 году сохранился на уровне 2021 года (прирост 1%).



В 2022 году финансовую поддержку в форме займов получили 6 предприятий на общую сумму 79,5 млн. рублей, в т.ч.:

Наименование предприятия	Цели финансирования	Сумма займа, тыс. рублей.
ООО «СЭТЗ»	Пополнение оборотных средств	2 000
ООО «Вития»	Пополнение оборотных средств	4 000
ООО «Дарсал»	Инвестиционные цели	10 000
ООО «Банкон»	Инвестиционные цели	15 000
ООО «Юнипроф»	Пополнение оборотных средств	23 500
ООО «Доркомплект-Явир»	Пополнение оборотных средств	25 000

В 2022 году финансовую поддержку в форме грантов получили 3 предприятия на общую сумму 11,06 млн. рублей, в т.ч.:

Наименование получателя поддержки	Сумма уплаченных процентов по договорам, руб.	Сумма полученных грантов, руб.	Доля компенсации %
ООО «Доркомплект-Явир»	2 423 970,97	1 418 069,38	58,50%
АО «Рославльский вагоноремонтный завод»	16 045 205,46	9 573 514,51	59,67%
ООО «ПМК»	182 331,79	70 236,11	59,67%
	18 651 508	11 061 820	

Таким образом, все доведенные до Фонда в 2022 году средства субсидий были освоены в полном объеме, что свидетельствует о востребованности данной формы поддержки для субъектов деятельности в сфере промышленности Смоленской области.